



**АДМИНИСТРАЦИЯ
ГОРОДА БЕЛОГОРСК
БЕЛОГОРСКОГО РАЙОНА
РЕСПУБЛИКИ КРЫМ**

ПОСТАНОВЛЕНИЕ

13 мая 2016 г.

г.Белогорск

348-Т

Об утверждении технических требований к размещению нестационарных торговых объектов и нестационарных объектов для оказания услуг; типовых проектов нестационарных торговых объектов и нестационарных объектов для оказания услуг на территории городского поселения Белогорск Белогорского района Республики Крым

В соответствии с Федеральным законом от 06 октября 2003 года № 131-ФЗ «Об общих принципах организации местного самоуправления в Российской Федерации», Законом Республики Крым от 21.08.2014 № 54-ЗРК «Об основах местного самоуправления в Республике Крым». В соответствии с пунктом 2 части 1 статьи 6 Федерального закона от 28 декабря 2009 года № 381-ФЗ «Об основах государственного регулирования торговой деятельности в Российской Федерации», статьями 83, 84 Конституции Республики Крым, статьями 28, 31, 41 Закона Республики Крым от 29 мая 2014 года № 5-ЗРК «О системе исполнительных органов государственной власти Республики Крым», статьей 6 Закона Республики Крым от 05 мая 2015 года № 92-ЗРК/2015 «Об основах государственного регулирования торговой деятельности в Республике Крым» Постановлением Совета министров Республики Крым от 23 августа 2016 года № 402 «Об утверждении Порядка размещения и функционирования нестационарных торговых объектов на территории муниципальных образований в Республике Крым», руководствуясь Уставом городского поселения Белогорск Белогорского района Республики Крым, администрация города Белогорск Белогорского района Республики Крым

ПОСТАНОВЛЯЕТ:

1. Утвердить Технические требования к размещению нестационарных торговых объектов (далее – НТО) и нестационарных объектов для оказания услуг (далее - НОУ) на территории городского поселения Белогорск Белогорского района Республики Крым (Приложение № 1).

2. Утвердить типовые проекты НТО и НОУ на территории городского поселения Белогорск Белогорского района Республики Крым (Приложение № 2).

3. Постановление администрации города Белогорск Белогорского района Республики Крым от 10.10.2017 года №575-П «Об утверждении базовых типовых архитектурных решений нестационарных торговых объектов, правил использования архитектурных решений нестационарных торговых объектов на территории городского поселения Белогорск Белогорского района Республики Крым» признать утратившим силу.

3. Настоящее постановление вступает в силу с момента его официального опубликования (обнародования).

4. Настоящее постановление обнародовать путем его размещения на информационном стенде в администрации города Белогорск Белогорского района Республики Крым, а также на официальном сайте администрации города Белогорск Белогорского района Республики Крым в сети Интернет: belogorsk.rk.gov.ru

5. Контроль за исполнением настоящего постановления оставляю за собой.

Глава администрации

В.В. Варава



Приложение № 1

**к постановлению
администрации
№ 342-Т от 13.05.2014,**

**Технические
требования к размещению нестационарных торговых объектов и
нестационарных объектов для оказания услуг на территории городского
поселения Белогорск Белогорского района Республики Крым**

Нестационарный торговый объект (далее - НТО) - объект, представляющий собой временное сооружение или временную конструкцию, не связанные прочно с земельным участком, вне зависимости от присоединения или неприсоединения к сетям инженерно-технического обеспечения, в том числе передвижные сооружения. Общим критерием отнесения объектов к НТО является возможность свободного перемещения указанных объектов без нанесения несоразмерного ущерба их назначению, включая возможность их демонтажа с разборкой на составляющие сборно-разборные перемещаемые конструктивные элементы.

Нестационарный объект для оказания услуг (далее - НОУ) - объект, предназначенный для оказания услуг общественного питания, бытовых услуг, экскурсионных туристических услуг, не являющийся нестационарным торговым объектом и представляющий собой временное сооружение или временную конструкцию, в том числе уличную площадку, не связанные прочно с земельным участком, вне зависимости от наличия или отсутствия подключения (технологического присоединения) к сетям инженерно-технического обеспечения, в том числе передвижное сооружение.

Размещение объектов осуществляется в местах, определенных схемой размещения НТО и НОУ, на территории городского поселения Белогорск Белогорского района Республики Крым (далее - Схема).

Запрещаются установка и эксплуатация НТО и НОУ в местах, не включенных в Схему, а также самовольное изменение функционального назначения нестационарного торгового объекта.

Требования, утвержденные настоящим постановлением, распространяются на:

- а) павильон - оборудованное строение, имеющее торговый зал и помещения для хранения товарного запаса, рассчитанное на одно или несколько рабочих мест;
- б) киоск - оснащенное торговым оборудованием, не имеющее торгового зала и помещений для хранения товаров, рассчитанное на одно рабочее место продавца, на площади которого хранится товарный запас;
- в) пункт быстрого питания - павильон или киоск, специализирующийся на продаже изделий из полуфабрикатов высокой степени готовности в потребительской упаковке, обеспечивающей термическую обработку пищевого продукта;
- г) палатка - легко возводимая сборно-разборная конструкция, оснащенная прилавком, не имеющая торгового зала и помещений для хранения товаров, рассчитанное на одно или несколько рабочих мест продавца, на площади которых

размещен товарный запас на один день;

д) лоток – передвижной торговый объект, осуществляющий разносную торговлю, не имеющий торгового зала и помещений для хранения товаров, рассчитанное на одно рабочее место продавца, на площади которого размещен товарный запас на один день;

е) торговый автомат - временное техническое сооружение или конструкция, предназначенные для продажи товаров (выполнения работ, оказания услуг) без участия продавца;

ж) места для реализации бахчевых культур - специально оборудованная временная конструкция, представляющая собой площадку для продажи бахчевых культур;

з) елочный базар – специально оборудованная временная конструкция, огражденная территория, представляющая собой площадку для продажи натуральных елок, сосен, елочных гирлянд, новогодних игрушек и др.;

и) летняя площадка (кафе) - специально оборудованное временное сооружение, в том числе при стационарном объекте торговли или общественного питания, представляющее собой площадку для размещения предприятия общественного питания для дополнительного обслуживания питанием и (или без) отдыха потребителей;

к) передвижные сооружения (передвижные торговые объекты) автомагазины (автолавки, автоприцепы), автокафе, изотермические емкости и цистерны, тележки, лотки, палатки, корзины и иные специальные приспособления и конструкции для осуществления розничной торговли;

л) торгово-остановочный комплекс – павильон ожидания городского наземного транспорта, конструктивно объединенный с торговым киоском или павильоном (не более 2-х киосков или павильонов), обустроенный в соответствии с требованиями, предъявляемыми к остановочным пунктам общественного транспорта.

Объекты при их размещении не должны:

- создавать помех основному функциональному использованию и визуальному восприятию городской среды территорий, на которых они размещаются;

- препятствовать развитию улично-дорожной сети;

- препятствовать движению транспорта и пешеходов;

- не соответствовать специализации нестационарного торгового объекта;

- не соответствовать деятельности нестационарных торговых объектов санитарным, противопожарным, экологическим требованиям, правилам продажи отдельных видов товаров, требованиям безопасности для жизни и здоровья людей;

- находиться на газонах, цветниках, площадках (детских, отдыха, спортивных);

- размещаться на земельных участках, нормативно утвержденное целевое использование которых не допускает размещение НТО и НОУ.

Размещение нестационарных торговых объектов должно обеспечивать свободное движение пешеходов и доступ потребителей к торговым объектам, в том числе обеспечение без барьерной среды жизнедеятельности для инвалидов и иных маломобильных групп населения, беспрепятственный подъезд спецтранспорта при

чрезвычайных ситуациях.

Расстояние от края проезжей части до нестационарного торгового объекта должно составлять не менее 3,0 м.

Площадки для размещения нестационарных торговых объектов и прилегающая территория должны быть благоустроены.

Холодильное оборудование должно быть размещено на одной линии с фасадом нестационарного торгового объекта вплотную к нему. При этом не допускается установка холодильного оборудования, если это ведет к сужению тротуара до ширины менее 1,5 метра, препятствует свободному передвижению пешеходов. В местах, где установка холодильного оборудования указанным способом невозможна, разрешается установка витрины-холодильника непосредственно вплотную с фасадной стороной нестационарного торгового объекта. Не допускается установка витрин - холодильников на проезжей части и газонах.

В случаях размещения НТО и НОУ в пределах красных линий улиц и дорог их размещение возможно только на замощенной (асфальтированной) площадке в границах тротуара и при условии свободной ширины прохода по тротуару не менее полутора метров от крайнего элемента НТО и НОУ до края проезжей части.

При размещении НТО и НОУ должен быть предусмотрен удобный подъезд автотранспорта, не создающий помех для прохода пешеходов. Разгрузку товара требуется осуществлять без заезда машин на тротуар и газон.

Размещаемые НТО и НОУ не должны препятствовать доступу пожарных подразделений к существующим зданиям и сооружениям.

Не допускается выставлять у НТО и НОУ столики, зонтики и другие подобные объекты.

Не допускается осуществлять складирование товара, упаковок, мусора на элементах благоустройства, крышах НТО и НОУ, а также на прилегающей территории.

Нестационарные торговые объекты, временные объекты общественного питания, для которых исходя из их функционального назначения, а также по санитарно-гигиеническим требованиям и нормативам требуется подводка воды и канализации, могут размещаться только вблизи инженерных коммуникаций при наличии технической возможности подключения.

НТО и НОУ размещаются на земельных участках, находящихся в муниципальной собственности, на основании договора на размещение НТО и НОУ, приложениями к которому являются архитектурное решение НТО в цвете в масштабе 1:50, а также схема размещения НТО и НОУ с привязкой к местности в масштабе 1:500 (в случае установления обязанности ее предоставления органом местного самоуправления).

Внешний вид НТО и НОУ должен соответствовать архитектурно-художественным требованиям городского дизайна на протяжении всего срока эксплуатации.

Запрещаются изготовление и установка НТО и НОУ с нарушением выбранного архитектурного решения НТО и НОУ, изменение их цветового решения.

При выборе архитектурного решения НТО и НОУ либо модернизации существующих НТО и НОУ необходимо предусматривать их изготовление с использованием современных отделочных материалов и технологий, позволяющих сохранять свои свойства и качества в течение длительного срока эксплуатации, а также минимизацию расходов хозяйствующего субъекта и простоты оформления, возможности смены (модернизации) внешнего облика НТО и НОУ не чаще чем один раз в три года без замены конструктивных элементов (только модернизация внешнего оформления).

В случае установки двух и более НТО и НОУ внешний вид оформления входных групп, устройство и оформление витрин, установка дополнительных элементов на фасадах, сооружение козырьков и навесов, относящихся к объекту, должны решаться в едином комплексе.

Конструкция НТО и НОУ должна состоять из модульных элементов заводского изготовления, с максимально возможным использованием больших плоскостей остекления фасадов НТО и НОУ, предусматривающих возможность его перемещения либо демонтажа с возобновлением конструктивной целостности и возможность дальнейшей эксплуатации.

Нестационарный торговый объект должен иметь вывеску, определяющую профиль объекта, информационную табличку с указанием зарегистрированного названия, формы собственности и режима работы.

Места размещения световых рекламных вывесок или иной необходимой информации должны быть предусмотрены конструкцией НТО и НОУ.

Не допускается устанавливать дополнительные конструкции для размещения световых рекламных вывесок или иной информации, не предусмотренной архитектурным решением.

Запрещается устанавливать глухие металлические дверные полотна на лицевых фасадах объекта.

Не допускаются наружное размещение защитных решеток на лицевых фасадах и установка их в витринах (за исключением внутренних раздвижных устройств).

В случае установки защитных решеток необходимо предусмотреть их расположение за плоскостью остекления внутри помещения. Наружное размещение защитных решеток допускается только на задних фасадах по согласованию с органами пожарного надзора.

Размещение маркиз на фасаде должно иметь единый, упорядоченный характер, соответствовать габаритам и контурам проема, не ухудшать визуального восприятия архитектурных деталей, декора, знаков дорожного движения, указателей остановок общественного транспорта, городской ориентирующей информации. Высота нижней кромки маркиз от поверхности тротуара - не менее 2,5м.

Планирование благоустройства и озеленения территории земельных участков должно осуществляться с учетом правил благоустройства, принятых на территории города Белогорск.

При благоустройстве прилегающей территории к НТО и НОУ необходимо предусматривать мощение тротуарной плиткой либо использование другого твердого покрытия для устройства пешеходных дорожек и временных парковок

(при наличии свободной территории), установку необходимых малых архитектурных форм, водоотводов, элементов освещения, мест установки урн.

В случае несоответствия внешнего вида утвержденным требованиям к НТО и НОУ, размещенному на территории городского поселения Белогорск, администрацией города Белогорск выдается предписание собственнику объекта с указанием срока устранения выявленных нарушений.

В случае не устранения выявленных нарушений, НТО и НОУ подлежит демонтажу в установленном порядке.

Приложение № 2
к постановлению администрации
№ 342-11 от 13.05.2024,

**ТИПОВЫЕ ПРОЕКТЫ НТО И НОУ НА ТЕРРИТОРИИ МУНИЦИПАЛЬНОГО
ОБРАЗОВАНИЯ ГОРОДСКОЕ ПОСЕЛЕНИЕ БЕЛОГОРСК БЕЛОГОСКОГО РАЙОНА
РЕСПУБЛИКИ КРЫМ**

1. Тип 1.1 «Павильон»

Нестационарный торговый объект мелкорозничной торговли.
Торговый павильон с габаритными размерами 6000х4000



Тип 1.2 «Павильон»

Нестационарный торговый объект мелкорозничной торговли.
Торговый павильон с габаритными размерами 5000х3000



Тип 1.3 «Павильон»

Нестационарный торговый объект мелкорозничной торговли.
Торговый павильон с габаритными размерами 5000x4000



Тип 1.4. «Павильон»

Нестационарный торговый объект мелкорозничной торговли.
Киоск с габаритными размерами 3000x2000



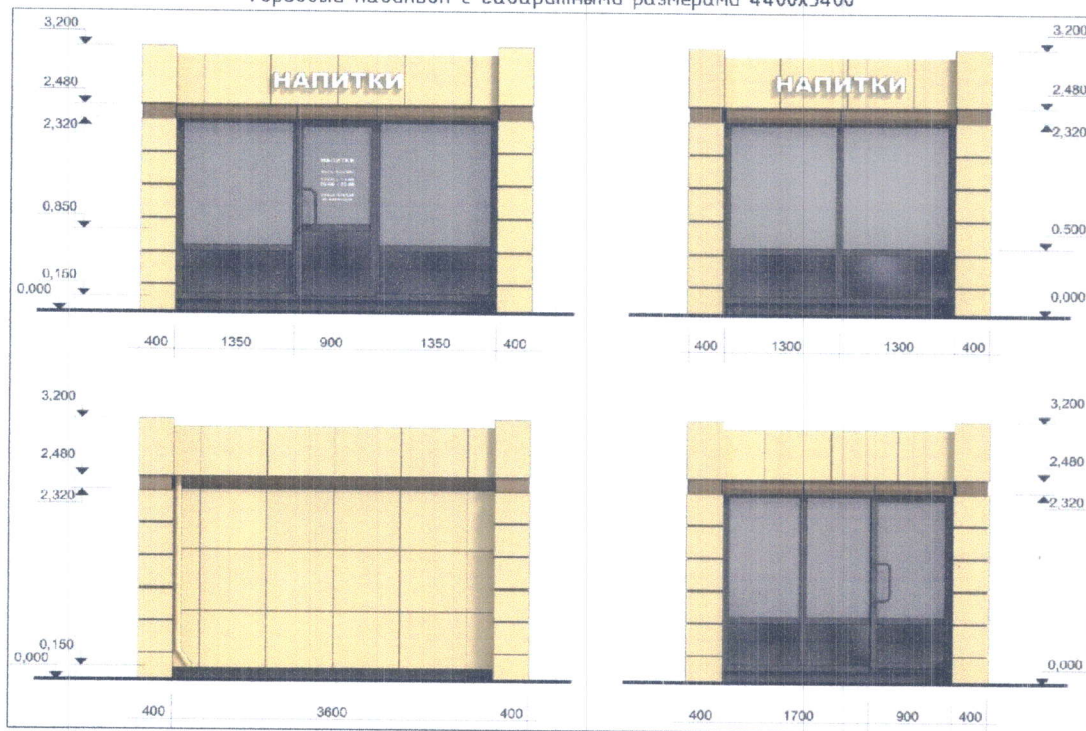
Тип 1.5 «Павильон»

Нестационарный торговый объект мелкорозничной торговли.
Торговый павильон с габаритными размерами 4500х3000



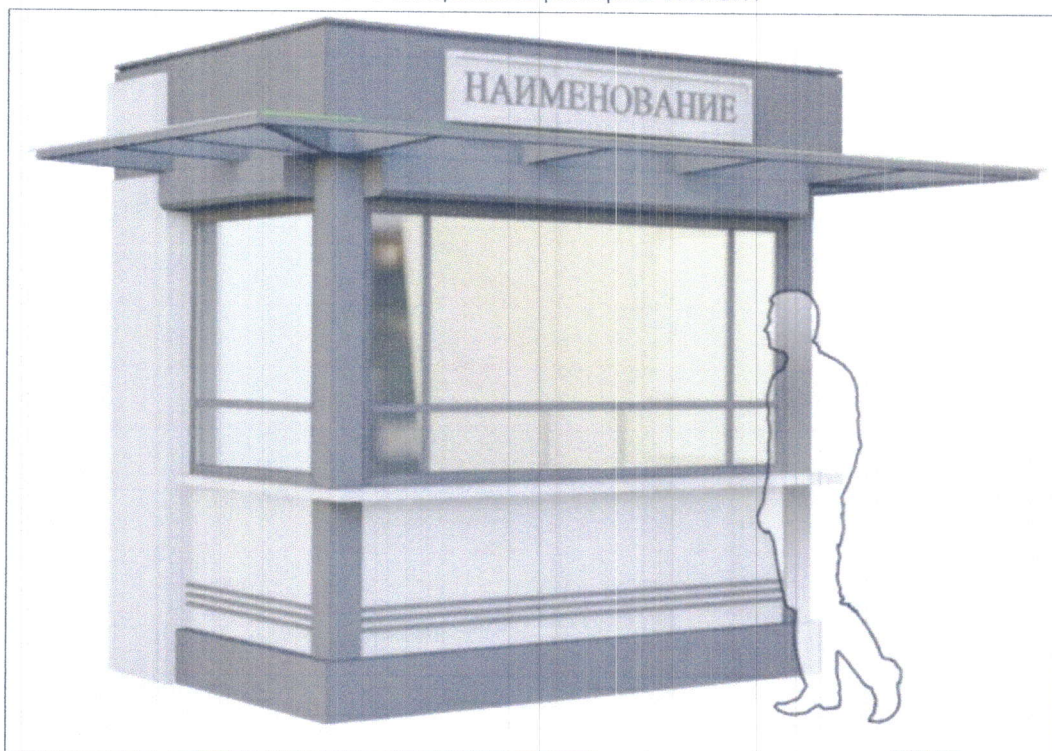
Тип 1.6 «Павильон»

Нестационарный торговый объект мелкорозничной торговли.
Торговый павильон с габаритными размерами 4400х3400



2. Тип 2.1 «Киоск»

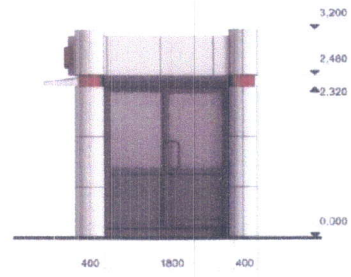
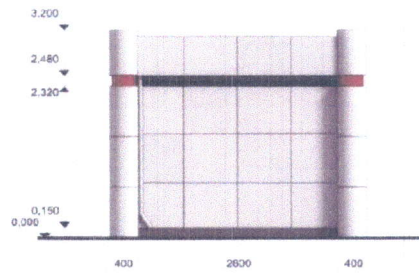
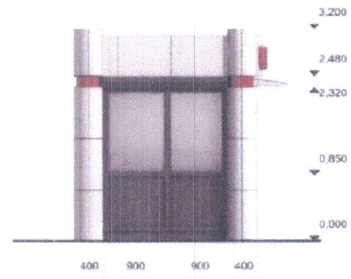
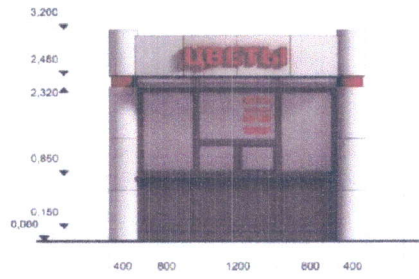
Нестационарный торговый объект мелкорозничной торговли.
Киоск с габаритными размерами 3000х2000



Тип 2.2 «Киоск»

Нестационарный торговый объект мелкорозничной торговли.
Киоск с габаритными размерами 3000х2000

Фасады



3. Тип 3.1 «Торгово-остановочный комплекс»

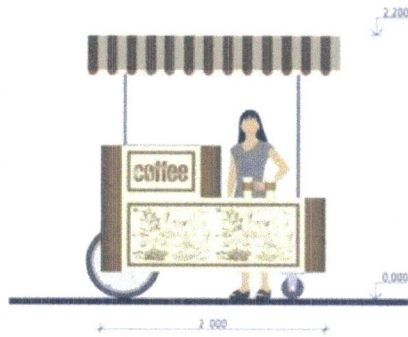


Тип 3.2 «Торгово-остановочный комплекс»

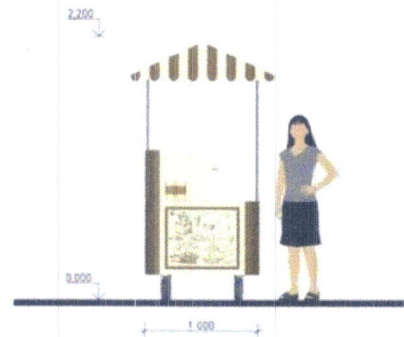


4. Тип 4.1 «Выносной лоток»

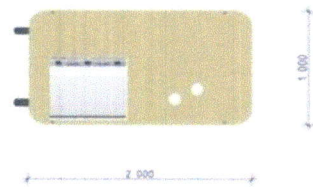
Нестационарный торговый объект мелкорозничной торговли.
Выносной лоток с габаритными размерами 2000х1000



Главный фасад



Боковой фасад



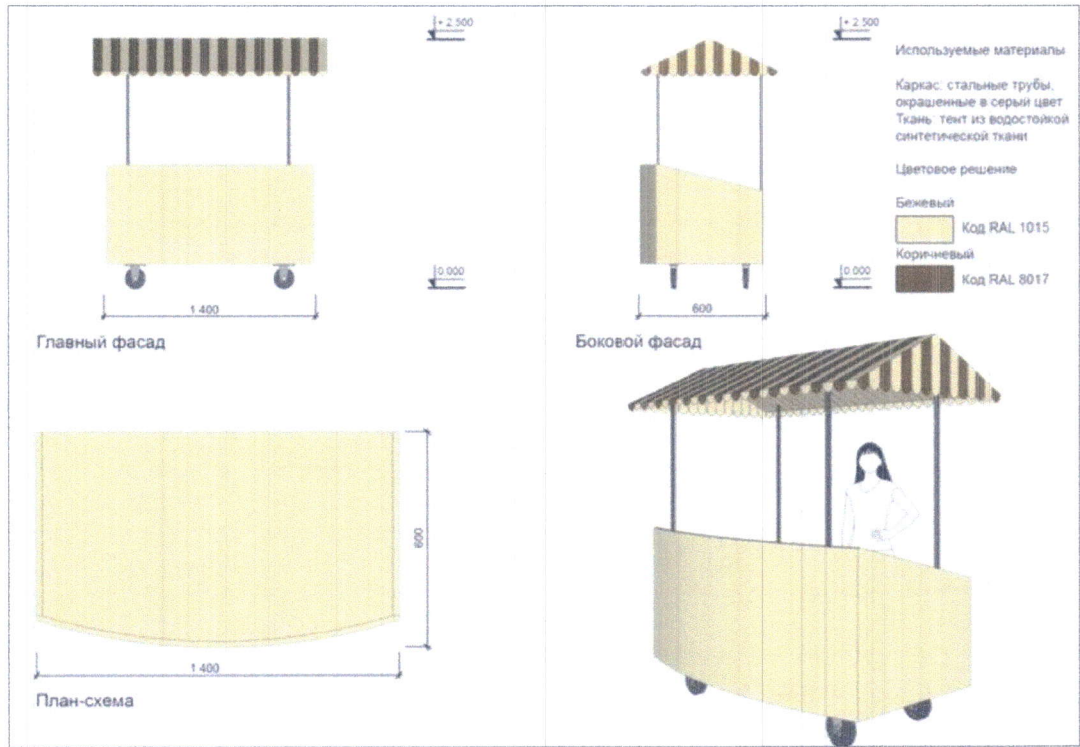
План-схема

Использование материалы
Каркас: стальные трубы,
окрашенные в серый цвет
Ткань: тент из водостойкой
синтетической ткани
Цветовое решение
Бежевый
Код RAL 1015
Коричневый
Код RAL 8017



Тип 4.2. «Выносной лоток»

Нестационарный торговый объект мелкорозничной торговли.
Выносной лоток с габаритными размерами 2000х1000



5. Тип 5.1 «Бахчевый развал»

Нестационарный торговый объект мелкорозничной торговли
Бахчевой развал с габаритными размерами 3000х3000

