



**АДМИНИСТРАЦИЯ
ГОРОДА БЕЛОГОРСК
БЕЛОГОРСКОГО РАЙОНА
РЕСПУБЛИКИ КРЫМ
ПОСТАНОВЛЕНИЕ**

19 сентября 2024 г.

г. Белогорск

№ 428-П

Об утверждении документации по планировке территории в составе проекта планировки территории и проекта межевания территории, расположенной по адресу: Республика Крым, город Белогорск, в районе улицы Мостовая

В соответствии с Федеральным законом от 06.10.2003 № 131-ФЗ «Об общих принципах организации местного самоуправления в Российской Федерации», Градостроительным кодексом Российской Федерации, постановлением администрации города Белогорск Белогорского района Республики Крым от 01.08.2024 № 589-П «Об утверждении Порядка подготовки и утверждения документации по планировке территории, порядок внесения в нее изменений и ее отмены», от 20.04.2022 № 315-П «Об утверждении административного регламента предоставления муниципальной услуги «Подготовка и утверждение документации по планировке территории муниципального образования городское поселение Белогорск Белогорского района Республики Крым», учитывая протокол публичных слушаний от 12.09.2024 года и заключение о результатах публичных слушаний от 12.09.2024 года по документации по планировке территории, руководствуясь Уставом муниципального образования городское поселение Белогорск Белогорского района Республики Крым, принятого решением 5-й сессии Белогорского городского совета первого созыва от 10.11.2014 № 37, администрация города Белогорск Белогорского района Республики Крым

ПОСТАНОВЛЯЕТ:

1. Утвердить документацию по планировке территории в составе проекта планировки территории и проекта межевания территории, расположенной по адресу: Республика Крым, город Белогорск, в районе улицы Мостовая (Приложение 1).

2. Опубликовать настоящее постановление и утвержденную документацию по планировке территории, указанную в пункте 1 настоящего постановления, на официальном портале Правительства Республики Крым в разделе «Муниципальные образования», подраздел «город Белогорск» по адресу <http://belogorsk.rk.gov.ru>, в том числе в разделе «Архитектура и градостроительство», подраздел «Документация по планировке территории» в течение семи дней со дня принятия настоящего постановления.

3. Настоящее постановление вступает в силу после его официального опубликования (обнародования).

4. Контроль за исполнением настоящего постановления возложить на заместителя главы администрации города Белогорск Белогорского района Республики Крым Аметова Р.Э.

Глава администрации



В.В. Варава

ИП Джемалетдинов Э.Р
Республика Крым, г. Симферополь, ул. Бабушкина, 1

Документация по планировке территории в
составе проекта планировки территории,
расположенной по адресу: Республика Крым,
город Белогорск, в районе улицы Мостовая

Том I. Проект планировки территории.
Основная часть



Шифр: 1077-24-ППТ-ОЧ

Джемалетдинов Э.Р.

г. Симферополь, 2024 г.

СОСТАВ ДОКУМЕНТАЦИИ ПО ПЛАНИРОВКЕ ТЕРРИТОРИИ

Том I. Проект планировки территории. Основная часть.

Том II. Проект планировки территории. Материалы по обоснованию.

Том III. Проект межевания территории. Основная часть.

Том IV. Проект межевания территории. Материалы по обоснованию.

**ПЕРЕЧЕНЬ ГРАФИЧЕСКИХ МАТЕРИАЛОВ,
РАЗРАБОТАННЫХ В СОСТАВЕ ДОКУМЕНТАЦИИ**

№ п/п	Наименование	Масштаб
1.	Чертеж планировки территории	1:500

ТОМ I. ПРОЕКТ ПЛАНИРОВКИ ТЕРРИТОРИИ. ОСНОВНАЯ ЧАСТЬ

1. ОБЩИЕ ПОЛОЖЕНИЯ

2. ПОЛОЖЕНИЯ О ХАРАКТЕРИСТИКАХ ПЛАНИРУЕМОГО РАЗВИТИЯ ТЕРРИТОРИИ

2.1 Плотность и параметры застройки территории

2.2 Характеристика объектов капитального строительства

3. ПОЛОЖЕНИЯ ОБ ОЧЕРЕДНОСТИ ПЛАНИРУЕМОГО РАЗВИТИЯ ТЕРРИТОРИИ

4.ВЕДОМОСТЬ КООРДИНАТ ПРОЕКТИРУЕМОЙ КРАСНОЙ ЛИНИИ

1. ОБЩИЕ ПОЛОЖЕНИЯ

Проект планировки территории разработан в виде документа на основании постановления Администрации города Белогорск Белогорского района Республики Крым «О разрешении на подготовку документации по планировке территории в составе проекта планировки территории, расположенной по адресу: Республика Крым, город Белогорск, в районе улицы Мостовая» № 434-П от 11.06.2024.

Нормативно-правовая база для проекта планировки территории:

- Градостроительный кодекс Российской Федерации от 29.12.2004 №190-ФЗ;
- Земельный Кодекс Российской Федерации от 25.10.2001 №136-ФЗ;
- Федеральный закон «О внесении изменений в отдельные законодательные акты Российской Федерации» от 14.03.2022 № 58-ФЗ;
- Федеральный закон «Об общих принципах организации местного самоуправления в Российской Федерации» от 06.10.2003 № 131-ФЗ;
- Федеральный закон «О санитарно-эпидемиологическом благополучии населения» №52-ФЗ от 30.03.1999 г.
- Закон Республики Крым от 15.01.2015 № 66-ЗРК/2015 «О предоставлении земельных участков, находящихся в государственной или муниципальной собственности, и некоторых вопросах земельных отношений».
- Закон Республики Крым от 31.07.2014 № 38-ЗРК «Об особенностях регулирования имущественных и земельных отношений на территории Республики Крым
- Постановление СМ РК от 26 апреля 2016 года № 171 «Об утверждении Региональных нормативов градостроительного проектирования Республики Крым».
- Распоряжение Главы Республики Крым от 20.04.2017 №195-рг «Об архитектурно-градостроительном совете республики Крым».
- СП 42.13330.2011 «Градостроительство. Планировка и застройка городских и сельских поселений».
- СНиП 3.05.04-85*. Наружные сети и сооружения водоснабжения и канализации.
- СанПиН 2.2.1/2.1.1.984-00. Санитарно-защитные зоны и санитарная классификация предприятий, сооружений и иных объектов.
- СанПиН 2.1.2.2645-10 Санитарно-эпидемиологические требования к условиям проживания в жилых зданиях и помещениях.
- СанПиН № 4630-88. Санитарные правила и нормы охраны поверхностных вод от загрязнения
- РДС 30-201-98 «Инструкция о порядке проектирования и установления красных линий в городах и других поселениях Российской Федерации».
- Федеральный закон «Об основах местного самоуправления Республики Крым» от 21.08.2014 № 54-ЗРК;
- Устав муниципального образования городское поселение Белогорск Белогорского района Республики Крым
- Местные нормативы градостроительного проектирования городского поселения Белогорск Белогорского района Республики Крым;
- Генеральный план городского поселения Белогорск Белогорского района Республики Крым;
- Правила землепользования и застройки городского поселения Белогорск Белогорского района Республики Крым;
- Программы комплексного развития систем коммунальной инфраструктуры муниципального образования городское поселение Белогорск Белогорского района Республики Крым;
- Программы комплексного развития социальной инфраструктуры муниципального образования городское поселение Белогорск Белогорского района Республики Крым;

- Программы комплексного развития транспортной инфраструктуры муниципального образования городское поселение Белогорск Белогорского района Республики Крым;
- Иные нормативы и правила, действующие на территории Республики Крым.

2. ПОЛОЖЕНИЯ О ХАРАКТЕРИСТИКАХ ПЛАНИРУЕМОГО РАЗВИТИЯ ТЕРРИТОРИИ

2.1 Плотность и параметры застройки территории

Проектируемая территория расположена по адресу: Республика Крым, город Белогорск, в районе улицы Мостовая.

Площадь территории в границах проекта планировки составляет 8405 кв.м.

Таблица 1 – Сведения о плотности и параметрах застройки территории для зон планируемого размещения объектов капитального строительства

Наименование зоны планируемого размещения	ВРИ	Площадь, кв. м	Максимальное количество этажей	Расчетный показатель отношения площади, занятой под зданиями и сооружениями, к площади территории	Расчетный показатель максимально допустимого коэффициента использования территории	Кмаш, не менее*
Зона производственных объектов на территории населенных пунктов		8405				
90:02:010109:830	Предпринимательство (4.0)	8405	3	0,7	2	0,4

* Согласно РНГП, Кмаш (Расчётный коэффициент обеспеченности объектов капитального строительства нормативными площадями, необходимыми для организации машино-мест (парко-мест)) определяется в отношении к 1 кв.м расчетной площади здания

2.2 Характеристика объектов капитального строительства

Проектом планировки территории планируется размещение объектов капитального строительства на земельном участке с кадастровым номером 90:02:010109:830.

Площадь застройки на ЗУ с кадастровым номером 90:02:010109:830 — 2574 кв. м.

Таблица 2 — Существующие и планируемые к размещению объекты капитального строительства

№ п/п	Наименования зданий и сооружений	Этажность	Площадь застройки, кв. м	Примечание
1.	Магазин	1	1134	Проектируемый
2.	Магазин	1	1440	Проектируемый

Проектом планировки территории не предусмотрено строительство объектов коммунальной инфраструктуры.

Определение границ зон планируемого размещения объектов федерального значения, объектов регионального значения, объектов местного значения не предусмотрено ввиду отсутствия таких объектов в действующих документах территориального планирования применительно к границам проектирования.

3. ПОЛОЖЕНИЯ ОБ ОЧЕРЕДНОСТИ ПЛАНИРУЕМОГО РАЗВИТИЯ ТЕРРИТОРИИ

В границах проектируемой территории предусмотрено размещение объектов капитального строительства, а также необходимых для их функционирования объектов обслуживания и транспортной инфраструктуры.

Реализация объектов капитального строительства будет проходить в 1 этап.

В ходе архитектурно-строительного проектирования возможно уточнение очередности планируемого развития территории.

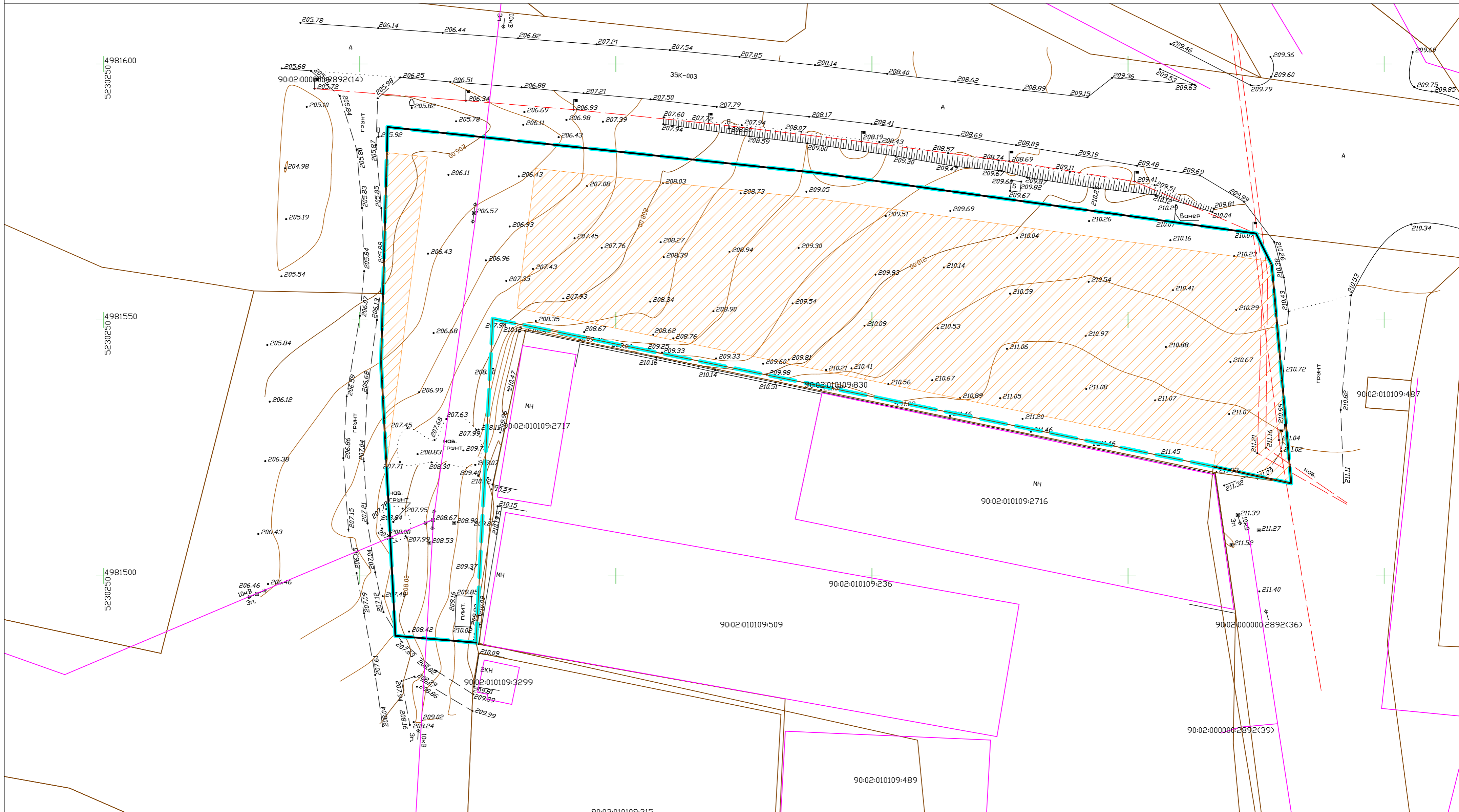
4.ВЕДОМОСТЬ КООРДИНАТ ПРОЕКТИРУЕМОЙ КРАСНОЙ ЛИНИИ

Проект планировки разрабатывается с целью установления красных линий. Красные линии установлены по принципу выделения границ территорий общего пользования.

Таблица 3 — Ведомость координат проектируемой красной линии

№ п/п	X, м	Y, м
1	4 981 486,96	5 230 322,69
2	4 981 488,28	5 230 306,94
3	4 981 541,61	5 230 304,15
4	4 981 555,14	5 230 304,52
5	4 981 587,71	5 230 305,41
6	4 981 578,72	5 230 389,51
7	4 981 566,89	5 230 475,01
8	4 981 560,76	5 230 478,07
9	4 981 518,07	5 230 481,88
10	4 981 521,38	5 230 466,64

Чертеж планировки территории



Условные обозначения:

- границы территории, в отношении которой разрабатывается документация по планировке территории
- проектируемые красные линии, границы части планируемых элементов планировочной структуры
- границы существующих земельных участков (по сведениям из ЕГРН)
- границы существующих объектов капитального строительства (по сведениям из ЕГРН)
- границы зон планируемого размещения объектов капитального строительства

Примечания.

В границах территории, в отношении которой разрабатывается документация по планировке территории отсутствуют границы существующих элементов планировочной структуры и существующие красные линии.

1077-24 -ППТ-04					
Документация по планировке территории в составе проекта планировки территории, расположенной по адресу: Республика Крым, город Белогорск, в районе улицы Мостовая					
Изм.	Колуч.	Лист	№ Док.	Подпись	Дата
				<i>[Signature]</i>	
Разработал: Джемалетдинов Э.Р.				Основная часть проекта планировки территории	
Чертеж планировки территории М 1500				ИП Джемалетдинов Э.Р.	

ИП Джемалетдинов Э.Р
Республика Крым, г. Симферополь, ул. Бабушкина, 1

Документация по планировке территории в
составе проекта планировки территории,
расположенной по адресу: Республика Крым,
город Белогорск, в районе улицы Мостовая

Том III. Проект межевания территории.
Основная часть



Шифр: 1077-24-ПМТ-ОЧ

Джемалетдинов Э.Р.

г. Симферополь, 2024 г.

СОСТАВ ДОКУМЕНТАЦИИ ПО ПЛАНИРОВКЕ ТЕРРИТОРИИ

Том I. Проект планировки территории. Основная часть.

Том II. Проект планировки территории. Материалы по обоснованию.

Том III. Проект межевания территории. Основная часть.

Том IV. Проект межевания территории. Материалы по обоснованию.

СОДЕРЖАНИЕ ТОМА III

Текстовая часть

1. Введение. Цели разработки проекта межевания территории.
2. Общая характеристика территории.
3. Проектные решения
4. Сведения о границах территории, в отношении которой утвержден проект межевания территории.

Графическая часть

Чертеж межевания территории М 1:500

Ситуационная схема М 1:2500

1. ВВЕДЕНИЕ. ЦЕЛИ РАЗРАБОТКИ ПРОЕКТА МЕЖЕВАНИЯ ТЕРРИТОРИИ

Проект межевания территории разработан в виде документа на основании постановления Администрации города Белогорск Белогорского района Республики Крым «О разрешении на подготовку документации по планировке территории в составе проекта планировки территории, расположенной по адресу: Республика Крым, город Белогорск, в районе улицы Мостовая» № 434-П от 11.06.2024.

Проект межевания территории разрабатывается в виде графических и текстовых материалов, а также расчетов и обоснования границ проектируемого земельного участка.

Текстовые материалы к проекту межевания территории включают пояснительную записку, материалы по обоснованию, анализ существующего участка, расчет нормативных размеров, описание зон с особыми условиями использования территории, технико-экономические показатели, ведомость координат, приложения.

Графические материалы проекта межевания территории включают в себя: чертеж межевания территории, ситуационную схему, чертеж межевания территории в составе материалов по обоснованию.

Согласно части 1 статьи 43 Градостроительного кодекса РФ подготовка проектов межевания территории осуществляется для определения местоположения границ образуемых и изменяемых земельных участков. Границы таких земельных участков определяются с учетом планировочных решений и красных линий, установленных проектом планировки территории.

Проект межевания выполнен в системе координат используемой для ведения Единого государственного реестра недвижимости (СК – 1963г). При определении границ земельных участков требования к точности и методам определения координат характерных точек границ земельного участка принимаются в соответствии с Приказом Федеральной службы государственной регистрации, кадастра и картографии от 23.10.2020 года № П/0393 «Об утверждении требований к точности и методам определения координат характерных точек границ земельного участка, требований к точности и методам определения координат характерных точек контура здания, сооружения или объекта незавершенного строительства на земельном участке, а также требований к определению площади здания, сооружения, помещения, машино-места». Координирование точек поворота границ участка выполнено на основании инженерно-геодезических изысканий.

Проектная документация разработана в соответствии с договором, градостроительными регламентами, техническими регламентами, в том числе устанавливающими требования по обеспечению пожарной безопасности и предупреждению чрезвычайных ситуаций, в соответствии с действующим

законодательством в сфере градостроительства и архитектуры и нормативно-правовыми актами, методическими указаниями.

При разработке проекта также использовались:

- Градостроительный кодекс Российской Федерации от 29.12.2004 №190-ФЗ;
- Земельный Кодекс Российской Федерации от 25.10.2001 №136-ФЗ;
- Федеральный закон «О внесении изменений в отдельные законодательные акты Российской Федерации» от 14.03.2022 № 58-ФЗ;
- Федеральный закон «Об общих принципах организации местного самоуправления в Российской Федерации» от 06.10.2003 № 131-ФЗ;
- Федеральный закон «О санитарно-эпидемиологическом благополучии населения» №52-ФЗ от 30.03.1999 г.
- Закон Республики Крым от 15.01.2015 № 66-ЗРК/2015 «О предоставлении земельных участков, находящихся в государственной или муниципальной собственности, и некоторых вопросах земельных отношений».
- Закон Республики Крым от 31.07.2014 № 38-ЗРК «Об особенностях регулирования имущественных и земельных отношений на территории Республики Крым
- Постановление СМ РК от 26 апреля 2016 года № 171 «Об утверждении Региональных нормативов градостроительного проектирования Республики Крым».
- Распоряжение Главы Республики Крым от 20.04.2017 №195-рг «Об архитектурно-градостроительном совете республики Крым».
- СП 42.13330.2011 «Градостроительство. Планировка и застройка городских и сельских поселений».
- СНиП 3.05.04-85*. Наружные сети и сооружения водоснабжения и канализации.
- СанПиН 2.2.1/2.1.1.984-00. Санитарно-защитные зоны и санитарная классификация предприятий, сооружений и иных объектов.
- СанПиН 2.1.2.2645-10 Санитарно-эпидемиологические требования к условиям проживания в жилых зданиях и помещениях.
- СанПиН № 4630-88. Санитарные правила и нормы охраны поверхностных вод от загрязнения
- РДС 30-201-98 «Инструкция о порядке проектирования и установления красных линий в городах и других поселениях Российской Федерации».
- Федеральный закон «Об основах местного самоуправления Республики Крым» от 21.08.2014 № 54-ЗРК;
- Устав муниципального образования городское поселение Белогорск Белогорского района Республики Крым

- Местные нормативы градостроительного проектирования городского поселения Белогорск Белогорского района Республики Крым;
- Генеральный план городского поселения Белогорск Белогорского района Республики Крым;
- Правила землепользования и застройки городского поселения Белогорск Белогорского района Республики Крым;
- Программы комплексного развития систем коммунальной инфраструктуры муниципального образования городское поселение Белогорск Белогорского района Республики Крым;
- Программы комплексного развития социальной инфраструктуры муниципального образования городское поселение Белогорск Белогорского района Республики Крым;
- Программы комплексного развития транспортной инфраструктуры муниципального образования городское поселение Белогорск Белогорского района Республики Крым;
- Иные нормативы и правила, действующие на территории Республики Крым.

В соответствии со статьей 43 Градостроительного кодекса Российской Федерации подготовка проекта межевания территории осуществляется применительно к территории, расположенной в границах одного или нескольких смежных элементов планировочной структуры, границах определенной правилами землепользования и застройки территориальной зоны и (или) границах установленной схемой территориального планирования муниципального района, генеральным планом поселения, городского округа функциональной зоны, территории, в отношении которой предусматривается осуществление комплексного развития территории.

Цель данного проекта межевания территории является:

- определение местоположения границ образуемых и изменяемых земельных участков;
- установление, изменение, отмена красных линий в связи с образованием и (или) изменением земельного участка, расположенных в границах территории, применительно к которой не предусматривается осуществление деятельности по комплексному и устойчивому развитию территории, при условии, что такие установление, изменение, отмена влекут за собой исключительно изменение границ территории общего пользования.

2.ОБЩАЯ ХАРАКТЕРИСТИКА ТЕРРИТОРИИ.

Территория проектирования расположена по адресу: Республика Крым, город Белогорск, в районе улицы Мостовая в зоне производственных объектов на территории населенных пунктов (П1)

Местоположение участка проектирования предоставлено на рисунке 1.

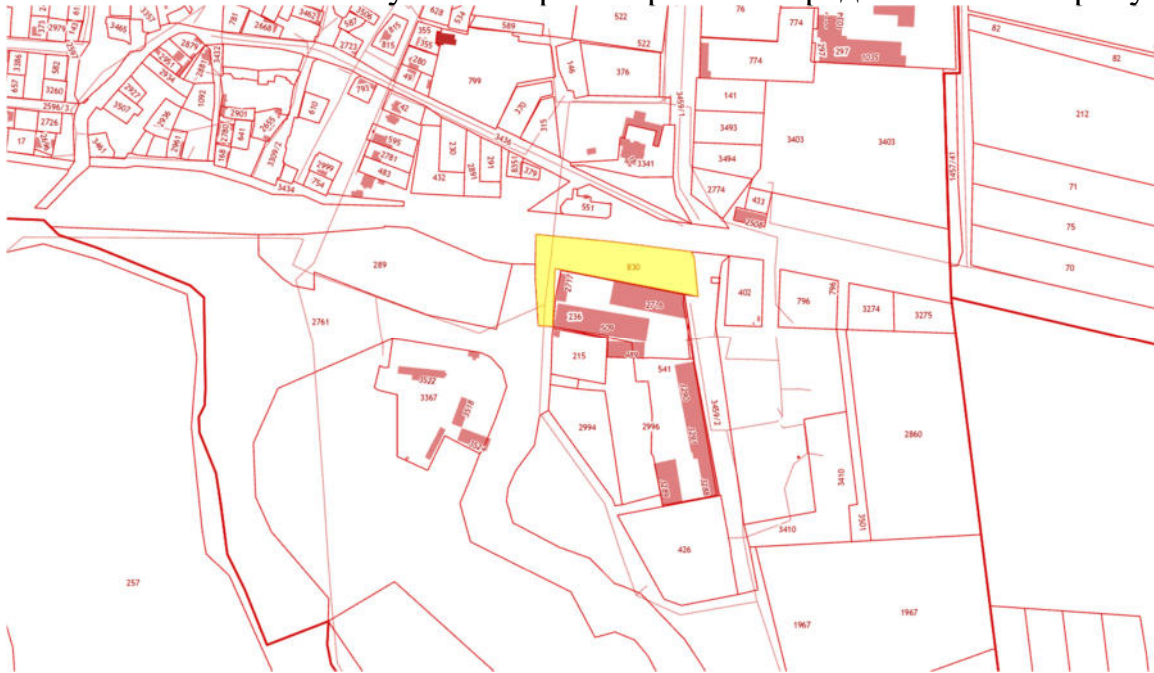


Рис. 1. Схема расположения участка проектирования на публичной кадастровой карте

Местоположение участка на карте градостроительного зонирования представлено на рисунке 2.

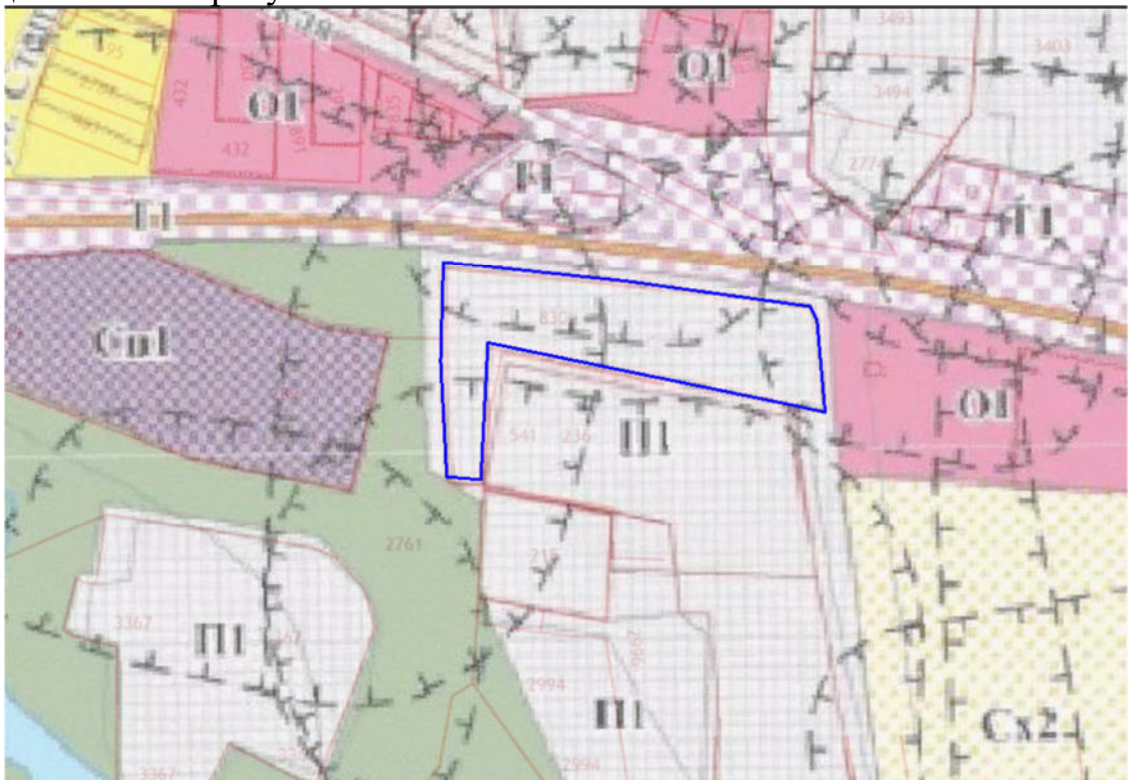


Рис. 2. Схема расположения участка проектирования на карте градостроительного зонирования

Проект межевания территории разработан на основе кадастрового плана территории.

- Утвержденные схемы расположения земельных участков на кадастровом плане территории отсутствуют.
- Границы особо охраняемых природных территорий отсутствуют
- Границы территорий объектов культурного наследия отсутствуют
- Границы лесничеств, участковых лесничеств, лесных кварталов, лесотаксационных выделов или частей лесотаксационных выделов отсутствуют
- Границы публичных сервитутов отсутствуют.

3. ПРОЕКТНЫЕ РЕШЕНИЯ

Земельным участком является часть земной поверхности, границы которой определены в соответствии с федеральными законами.

Земельный участок формируется по присущим только ему индивидуальным характеристикам: месторасположение, площадь, границы, ограничения и обременения в использовании.

Размер земельного участка определяется в соответствии с утвержденными в установленном порядке предельными размерами, нормами отвода, техническими регламентами и проектными обоснованиями.

Границы земельного участка проектируются с учетом:

- сведений ЕГРН о границах смежных с ним земельных участков;
- сведений ИСОГД (информационных систем обеспечения градостроительной деятельности) о территории, на которой располагается проектируемый земельный участок, в т.ч. территориальные зоны, зоны с особым режимом использования, проекты планировки, красные линии, виды разрешенного использования и т.п.;
- естественных границ земельного участка, в т.ч. природных и иных объектов, которые визуально определены;
- санитарных, санитарно-защитных, охранных и технических зон.

Проектом сформирована часть элемента планировочной структуры — квартала, границами которого являются проектируемые красные линии. Красные линии установлены по принципу выделения границ территорий общего пользования.

Каталог координат красных линий

№ п/п	X, м	Y, м
1	4 981 486,96	5 230 322,69
2	4 981 488,28	5 230 306,94
3	4 981 541,61	5 230 304,15

Проект межевания территории. Основная часть

4	4 981 555,14	5 230 304,52
5	4 981 587,71	5 230 305,41
6	4 981 578,72	5 230 389,51
7	4 981 566,89	5 230 475,01
8	4 981 560,76	5 230 478,07
9	4 981 518,07	5 230 481,88
10	4 981 521,38	5 230 466,64

В соответствии с данными Федеральной службы государственной регистрации, кадастра и картографии (Росреестра) все земельные участки, попадающие в границы проектирования, имеют уточненные границы.

Сведения о земельном участке, попадающего в границы проектирования.				
№	Кадастровый номер земельного участка	Площадь земельного участка кв.м	Категория земель	ВРИ
1	90:02:010109:830	8405	Земли населенных пунктов	Предпринимательство (4.0)

Проект межевания территории разработан на основе кадастрового плана территории

Каталог координат земельного участка (по сведениям из ЕГРН)

Кадастровый номер земельного участка	№ п/п	X	Y
90:15:010108:125	1	4 981 587,71	5 230 305,41
	2	4 981 578,72	5 230 389,51
	3	4 981 566,89	5 230 475,01
	4	4 981 560,76	5 230 478,07
	5	4 981 518,07	5 230 481,88
	6	4 981 521,38	5 230 466,64
	7	4 981 550,23	5 230 325,96
	8	4 981 517,55	5 230 324,27
	9	4 981 486,96	5 230 322,69
	10	4 981 488,28	5 230 306,94
	11	4 981 541,61	5 230 304,15
	1	4 981 587,71	5 230 305,41

Перечень и сведения о площади образуемых земельных участков, в том числе возможные способы их образования.

Сведения о площади образуемых земельных участков отсутствуют.

Перечень и сведения о площади образуемых земельных участков, которые будут отнесены к территориям общего пользования или имуществу общего пользования

Сведения о площади образуемых земельных участков, которые будут отнесены к территориям общего пользования отсутствуют.

Перечень и сведения о площади образуемых земельных участков, в отношении которых предполагаются резервирование и (или) изъятие для государственных или муниципальных нужд

Сведения о площади образуемых земельных участков, в отношении которых предполагаются резервирование и (или) изъятие для государственных или муниципальных нужд отсутствуют.

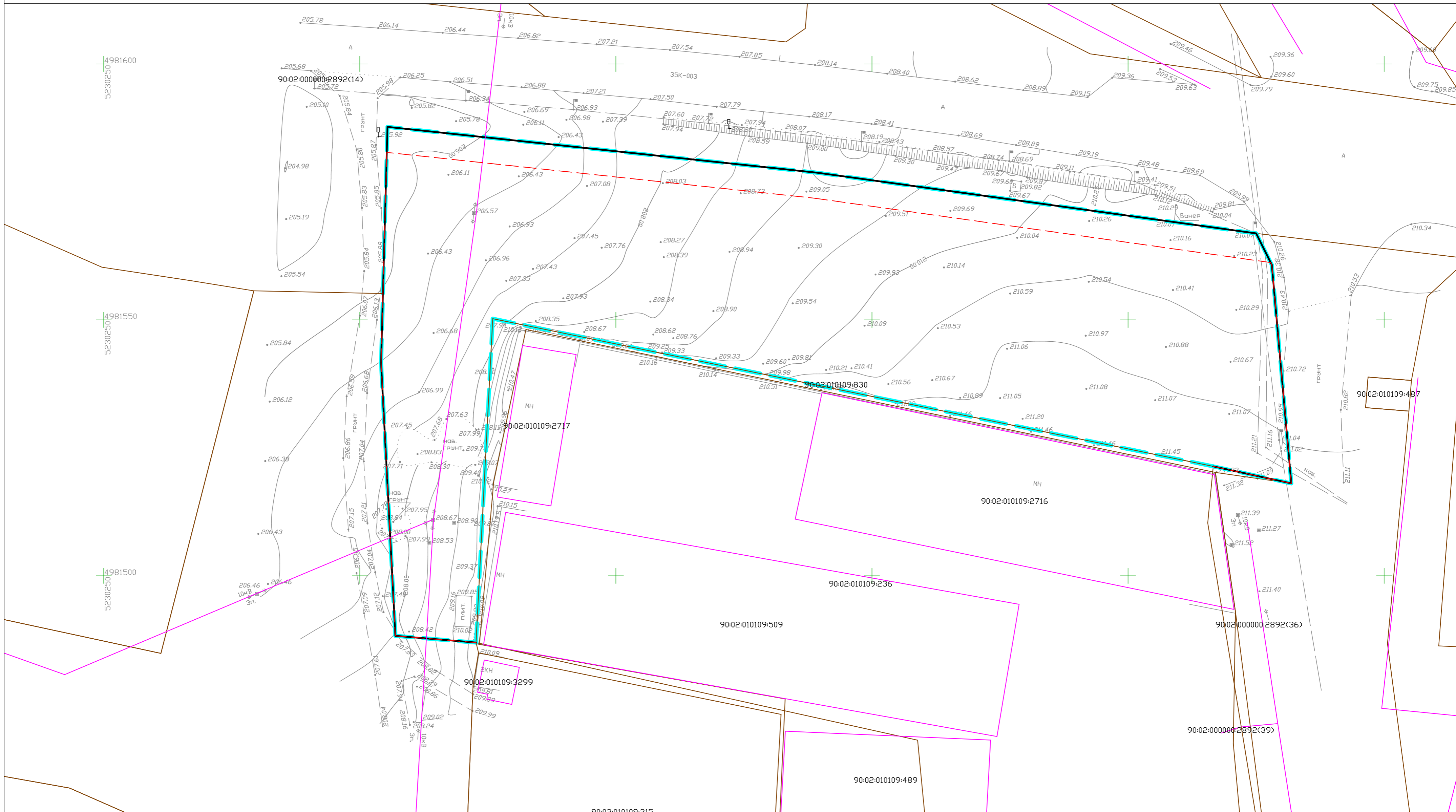
Целевое назначение лесов, вид (виды) разрешенного использования лесного участка, количественные и качественные характеристики лесного участка, сведения о нахождении лесного участка в границах особо защитных участков лесов (в случае, если подготовка проекта межевания территории осуществляется в целях определения местоположения границ образуемых и (или) изменяемых лесных участков)

Сведения о нахождении лесного участка в границах особо защитных участков лесов (в случае, если подготовка проекта межевания территории осуществляется в целях определения местоположения границ образуемых и (или) изменяемых лесных участков), целевое назначение лесов, вид (виды) разрешенного использования лесного участка, количественные и качественные характеристики лесного участка отсутствуют.

4. СВЕДЕНИЯ О ГРАНИЦАХ ТЕРРИТОРИИ, В ОТНОШЕНИИ КОТОРОЙ УТВЕРЖДЕН ПРОЕКТ МЕЖЕВАНИЯ ТЕРРИТОРИИ

Имя точки	X, м	Y, м
1	4 981 587,71	5 230 305,41
2	4 981 578,72	5 230 389,51
3	4 981 566,89	5 230 475,01
4	4 981 560,76	5 230 478,07
5	4 981 518,07	5 230 481,88
6	4 981 521,38	5 230 466,64
7	4 981 550,23	5 230 325,96
8	4 981 517,55	5 230 324,27
9	4 981 486,96	5 230 322,69
10	4 981 488,28	5 230 306,94
11	4 981 541,61	5 230 304,15
1	4 981 587,71	5 230 305,41

Чертеж межевания территории

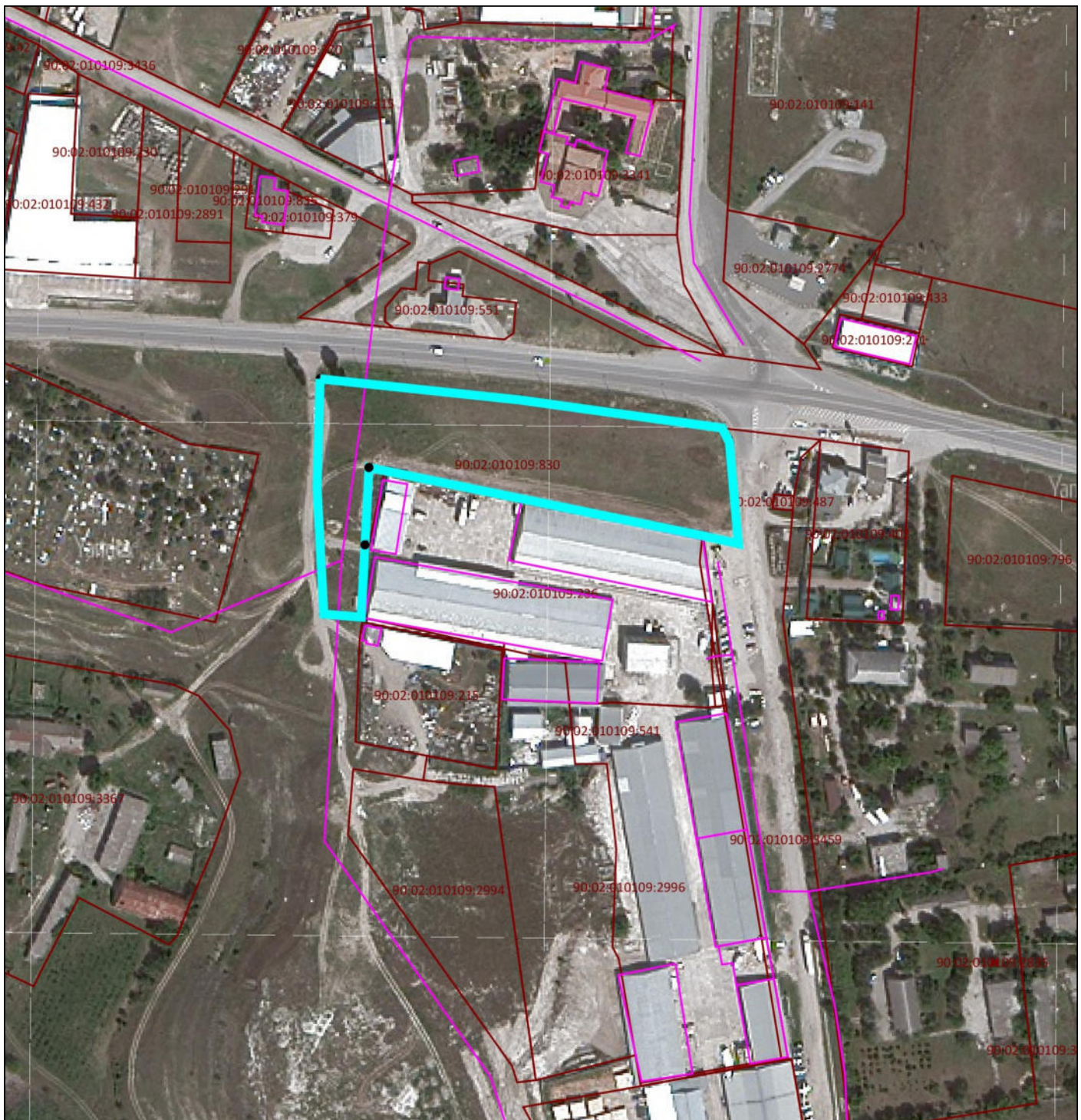


Условные обозначения:

- — граница территории, в отношении которой утвержден проект межевания территории
- — проектируемые красные линии, границы планируемых элементов планировочной структуры
- - - - - — линии отступа от красных линий в целях определения мест допустимого размещения зданий, строений, сооружений
- — границы кадастрового квартала (по сведениям из ЕГРН)
- — границы существующих земельных участков (по сведениям из ЕГРН)
- — границы существующих объектов капитального строительства (по сведениям из ЕГРН)

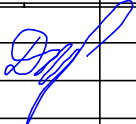
Примечания:
 — границы публичных сервитутов на территории проектирования отсутствуют

1077-24 -ПМТ-04					
Документация по планировке территории в составе проекта планировки территории, расположенной по адресу: Республика Крым, город Белогорск, в районе улицы Мостовая					
Изм.	Колуч.	Лист	№ Док.	Подпись	Дата
				<i>[Signature]</i>	
Разработал		Джемалетдинов Э.Р.		Основная часть проекта межевания территории	
				Страниц	Лист
				п	1
				Листов	
				2	
Чертеж межевания территории М 1500				ИП Джемалетдинов Э.Р.	



Условные обозначения:

- - граница территории, в отношении которой разрабатывается документация по планировке территории
- - границы кадастрового квартала (по сведениям из ЕГРН)
- - границы существующих земельных участков (по сведениям из ЕГРН)
- - границы существующих объектов капитального строительства (по сведениям из ЕГРН)

1077-24 -ПМТ-04					
Документация по планировке территории в составе проекта планировки территории, расположенной по адресу: Республика Крым, город Белогорск, в районе улицы Мостовая					
Изм.	Кол.уч	Лист	№ Док.	Подпись	Дата
					
Основная часть проекта межевания территории				Стадия	Лист
Ситуационная схема М 1:2500				п	2
ИП Джемалетдинов Э.Р.				Листов	2